

## Регламент процесса распространения фискального модуля и ККМ в пилотном проекте системы администрирования контрольно-кассовых машин

Данный документ описывает сценарии распространения ККМ и фискальных модулей среди участников пилотного проекта новой системы администрирования ККМ в КР. Предложенные сценарии требуют утверждения сторонами проекта.

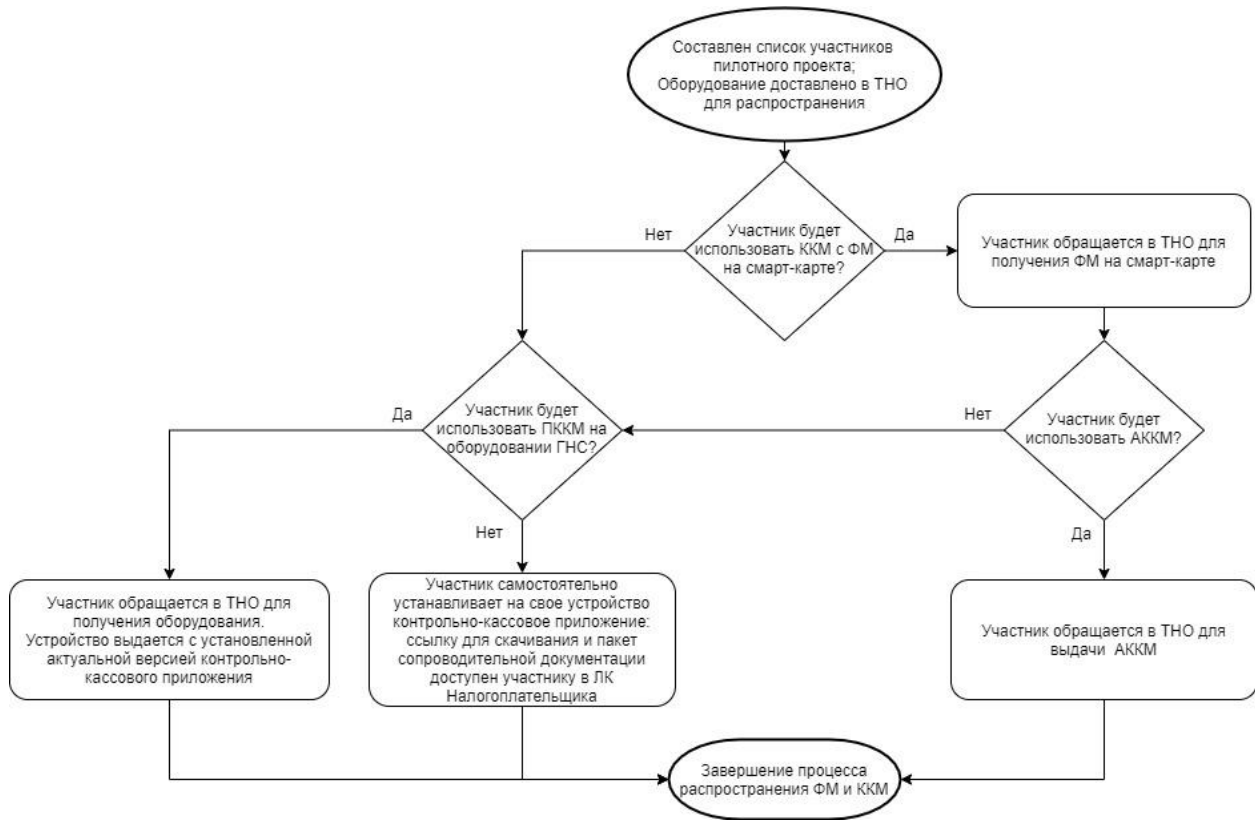
Для учета выдачи ФМ на смарт-карте и осуществления привязки выданного ФМ к налогоплательщику в БД АИС ГНС в поставку входит компонент - сервис Регистрации выдачи ФМ, реализуемый в виде внешней веб-страницы. Процедуры передачи другого оборудования не реализованы в программных средствах новой Системы администрирования ККМ, и определяются в рамках внутреннего регламента работы территориальных налоговых органов (ТНО) в ходе пилотного проекта.

Для упрощения процедуры получения оборудования и регистрации ККМ для всех участников пилотного проекта предварительно до старта выдачи оборудования будут созданы карточки налогоплательщиков, а также учетные записи для доступа в ЛК Налогоплательщика в компоненте АИС ГНС.

В пилотном проекте будут применяться 6 видов ККМ и 2 вида фискальных модулей: физический в формате смарт-карты и облачный. Совместимость видов ККМ и ФМ приведена в таблице ниже:

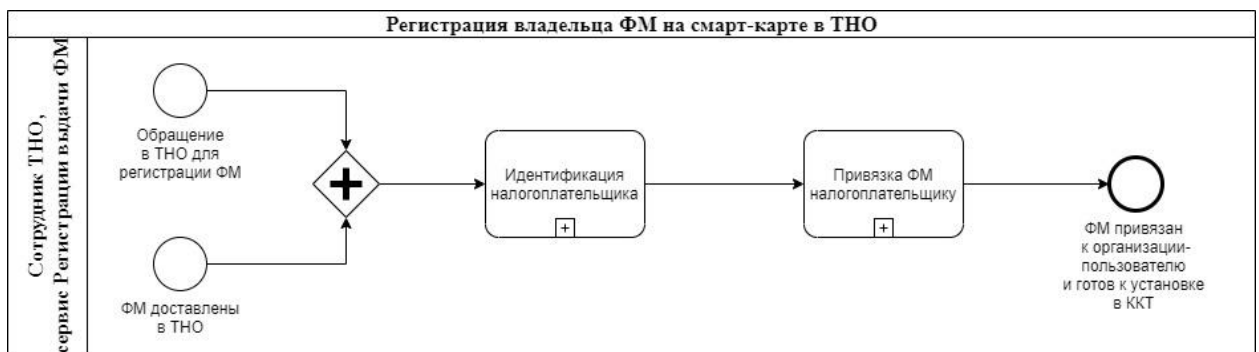
Тип ККМ	Вид ККМ	Физический ФМ	Облачный ФМ
ПККМ	Контрольно-кассовое веб-приложение		+
ПККМ	Мобильное контрольно-кассовое приложение	+	+
ПККМ	Настольное контрольно-кассовое приложение	+	
АККМ	Фискальный регистратор	+	
АККМ	Смарт-касса	+	
АККМ	Автономная касса	+	

На рисунке представлена общая схема распространения в зависимости от вида ККМ и ФМ, применяемого участником.



### Распространение ФМ на смарт-карте

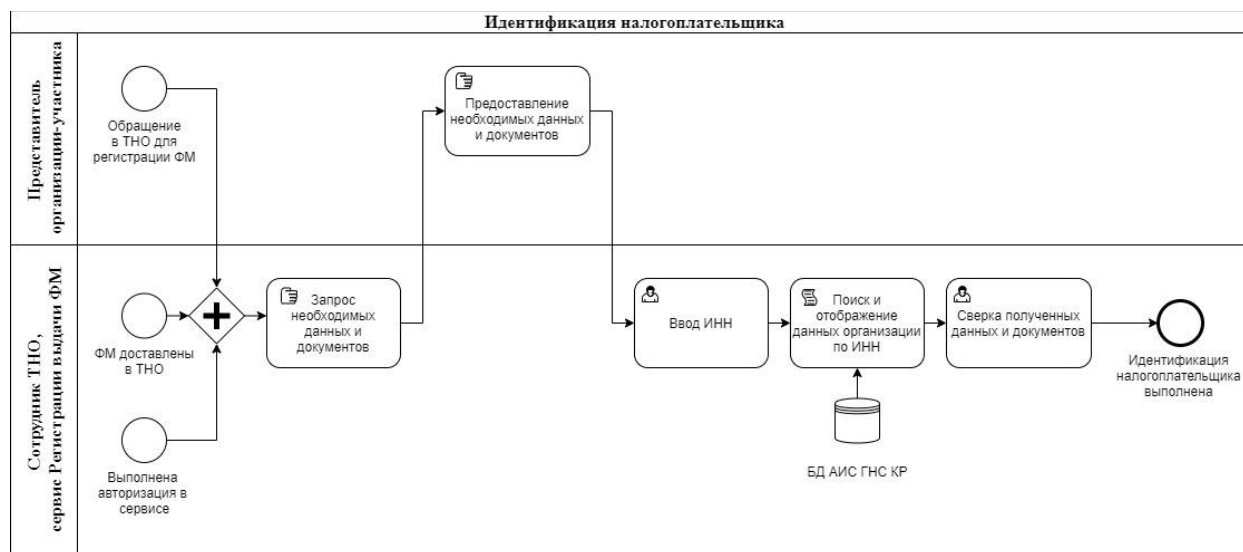
Выдача ФМ на смарт-карте участникам пилота будет осуществляться сотрудниками ТНО.



## Регистрация владельца фискального модуля

Процесс выполняется при непосредственном обращении представителя участника в ТНО для получения ФМ на смарт-карте.

### Идентификация налогоплательщика



**Компонент:** сервис Регистрации выдачи ФМ.

**Исполнитель:** Сотрудник ТНО, уполномоченный для передачи оборудования.

**Вход:**

- Фискальные модули доставлены в ТНО для распространения.
- Представитель организации-участника пилотного проекта обратился в ТНО для получения ФМ.
- Сотрудник ТНО выполнил авторизацию в сервисе и готов к вводу информации по налогоплательщику в систему.

**Выполняемые действия:**

1. По запросу от сотрудника ТНО представитель организации предоставляет необходимые документы:
  - 1.1. Удостоверение личности представителя;
  - 1.2. Оригинал или нотариально заверенная копия Свидетельства о государственной регистрации/ перерегистрации субъекта;
  - 1.3. Копия приказа о назначении руководителя организации или доверенность, подтверждающая полномочия представителя, в случае если он не является руководителем организации-налогоплательщика.
2. На главной странице сервиса отображается страница “Выдача ФМ налогоплательщику” с полями для отображения следующих данных об организации:

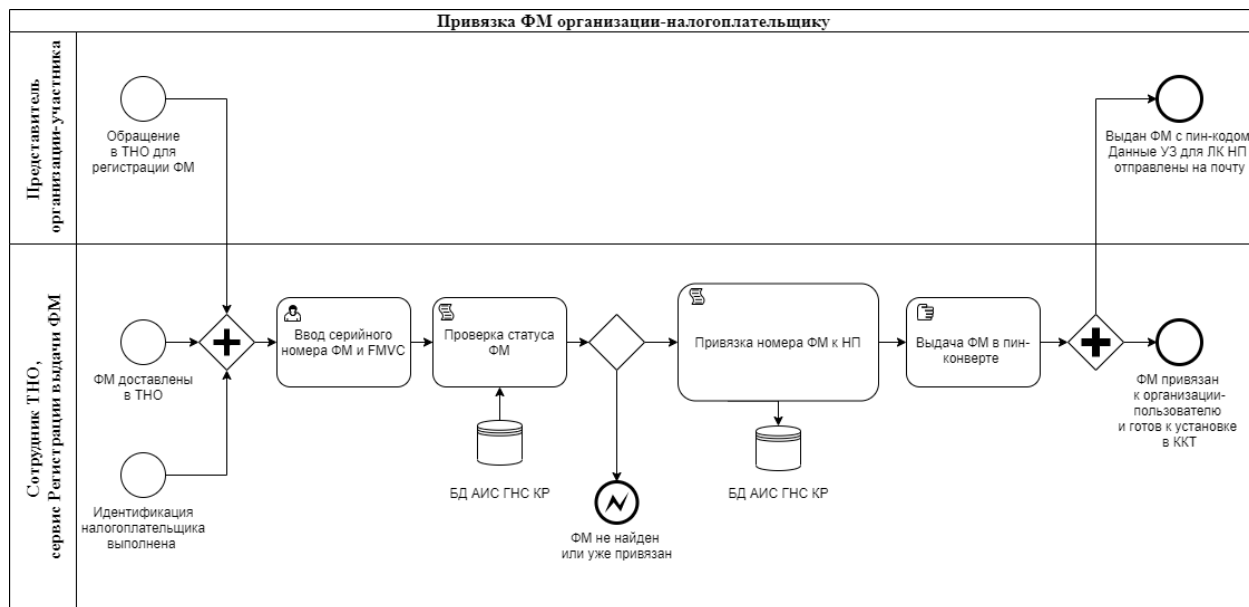
- 2.1. ИНН субъекта - доступно для ввода;
- 2.2. Полное наименование организации - только просмотр;
- 2.3. Руководитель организации - только просмотр.
3. Сотрудник ТНО вводит номер ИНН обратившейся организации:
  - 3.1. Система осуществляет поиск организации по ИНН, среди списка налогоплательщиков, которые уже зарегистрированы в АИС ГНС (заведены предварительно по списку участников пилотного проекта). В случае, если организация найдена, на экране отображаются:
    - 3.1.1. данные по найденной записи в соответствующих полях;
    - 3.1.2. перечень уже привязанных к организации номеров ФМ;
    - 3.1.3. сообщение, что организация зарегистрирована в АИС ГНС и адрес эл.почты (логина УЗ).
  - 3.2. Если организация не найдена в списке участников пилота, на экране отображается сообщение, что организация не включена в список участников пилота.

Сценарий добавления или редактирования данных в списке участников пилота не входит в границы функциональных возможностей сервиса Регистрации выдачи ФМ на этапе пилотного проекта.

4. Сотрудник ТНО сверяет полученные значения данных организации с данными в документах, предоставленных представителем организации-налогоплательщика.
5. В случае совпадения данных, сотрудник ТНО переходит к шагу “Привязка ФМ к налогоплательщику”.

**Выход:** Сотрудник выполнил идентификацию организации-участника и готов к выдаче ФМ представителю организации.

## Привязка ФМ организации-налогоплательщику



**Компонент:** сервис Регистрации выдачи ФМ.

**Исполнитель:** Сотрудник ТНО, уполномоченный для передачи оборудования.

**Вход:**

- Фискальные модули доставлены в ТНО для распространения;
- Представитель организации-участника обратился в ТНО для получения ФМ;
- Сотрудник ТНО выполнил идентификацию организации-участника и готов к выдаче ФМ представителю организации.

**Выполняемые действия:**

1. На главной странице сервиса на странице “Выдача ФМ налогоплательщику” появляется поле для ввода серийного номера выдаваемого ФМ.
2. Сотрудник ТНО вводит серийный номер ФМ и 3-х значный код проверки подлинности фискального накопителя (FMVC).
3. Система проверяет наличие введенного номера ФМ в БД АИС ГНС и его статус:
  - 3.1. В случае, если номер существует в БД АИС ГНС и свободен, то выполняется привязка ФМ к субъекту, отображается сообщение об успешной регистрации ФМ для пользователя. При этом система:
    - 3.1.1. отправляет в АИС ГНС подтверждение привязки ФМ к субъекту;
    - 3.1.2. обновляет на экране список привязанных к организации номеров ФМ;
  - 3.2. В случае, если номер отсутствует в БД АИС ГНС, отображается сообщение об ошибке для пользователя, что данный номер ФМ не существует в АИС ГНС.
  - 3.3. В случае, если номер существует в БД АИС ГНС, но он уже был привязан к другому налогоплательщику, отображается сообщение об ошибке для

пользователя, что данный номер ФМ уже привязан к другой организации.

4. При получении сообщения об успешной регистрации ФМ сотрудник ТНО выдает представителю организации-налогоплательщика ФМ и пин-код для доступа к фискальной памяти на бумажном носителе.

**Выход:**

- ФМ привязан к организации-участнику пилотного проекта в АИС ГНС и готов к установке в ККМ.
- Представителю организации выдан ФМ с пин-кодом для доступа к фискальной памяти, пароль для доступа в ЛК Налогоплательщика в АИС НО отправлен на эл.почту.

Последующие процессы активации фискального модуля и регистрации ККМ в зависимости от типа применяемой КММ описаны в документе “Регистрация ККМ”.

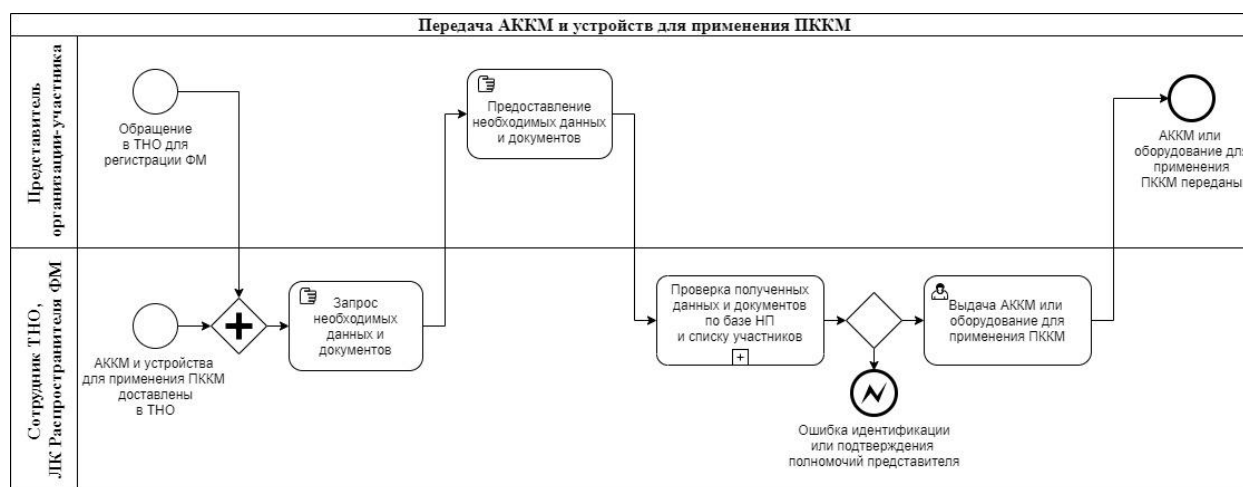
**Распространение облачного ФМ**

URL-адрес сервиса и пакет сопроводительной документации по работе с приложением будут доступны участникам пилотного проекта в ЛК Налогоплательщика АИС ГНС. Регистрация владельца фискального модуля выполняется непосредственно на территории и силами организации-налогоплательщика. Данный процесс описан в документе “Регистрация ККМ”.

**Распространение ККМ**

**Передача АККМ и устройств для применения ПККМ**

АККМ и устройства для использования ПККМ, входящие в состав поставки, являются собственностью ГНС и предоставляются участникам пилотного проекта на безвозмездной основе. Физически передача устройств будет осуществляться сотрудниками ТНО в соответствии с процедурой, определяемой ГНС.



**Исполнитель:** Сотрудник ТНО, уполномоченный для передачи оборудования.

**Вход:**

- АККМ и устройства для применения ПККМ доставлены в ТНО для распространения.
- Представитель организации-участника пилотного проекта обратился в ТНО для получения АККМ или устройства для применения ПККМ.

**Выполняемые действия:**

1. В соответствии с внутренним регламентом работы ТНО в ходе пилотного проекта уполномоченный сотрудник запрашивает у представителя организации-участника пилотного проекта перечень необходимых документов и осуществляет проверку информации в документах с данными в реестре налогоплательщиков и в списке участников пилотного проекта.
2. При положительном результате идентификации налогоплательщика и подтверждении полномочий представителя уполномоченный сотрудник производит выдачу оборудования представителю организации в соответствии с процедурой, утвержденной ГНС.

**Выход:** Представителю организации-участника пилота переданы АККМ или оборудование для применения ПККМ с установленной на него актуальной версией контрольно-кассового приложения и необходимая сопроводительная документация.

Последующие процессы активации фискального модуля и регистрации ККМ в зависимости от типа применяемой КММ описаны в документе “Регистрация ККМ”.

#### **Распространение ПККМ для самостоятельной установки участниками**

URL-адреса для установки контрольно-кассового приложения (веб/мобильное/ настольное) и пакет сопроводительной документации по работе с приложением будут доступны участникам пилотного проекта в ЛК Налогоплательщика АИС ГНС.

Последующие процессы активации фискального модуля и регистрации ККМ в зависимости от типа применяемой КММ описаны в документе “Регистрация ККМ”.

### Термины и сокращения

Сокращение	Определение
FMVC	Fiscal Module Validation Code, код проверки подлинности фискального модуля
Автономная касса	Компактная аппаратная ККМ конструктива «все-в-одном» с устройством ввода в виде физической кнопочной клавиатуры
АИС ГНС	Компонент новой Системы администрирования ККМ - Автоматизированная информационная система Государственной налоговой службы при Министерстве экономики и финансов Кыргызской Республики.
АККМ	Аппаратно-программное средство для сбора, обработки и передачи информации со встроенным программным управлением
Владелец ККМ, Налогоплательщик, Субъект	Зарегистрированный в налоговых органах субъект: Юр.л./Физ.л.
ГНС	Государственная налоговая служба при Министерстве экономики и финансов Кыргызской Республики
ККМ	Контрольно-кассовая техника, программно-технические комплексы, используемые при осуществлении наличных денежных расчетов и (или) расчетов с использованием платежных карт.
Контрольно-кассовое веб-приложение	ПККМ в виде веб-приложения, предназначенного для выполнения операций связанных с движением денежных средств в рамках торговой деятельности организации-налогоплательщика и передаче сведений об этих операциях в налоговый орган в режиме онлайн
ЛК налогоплательщика	Компонент новой Системы администрирования ККМ - Личный кабинет налогоплательщика в АИС ГНС, обеспечивающий выполнение регистрационных действий с ККМ, просмотр переданных фискальных данных, а также просмотр отчетов по переданным фискальным данным, в т.ч. по начисленным налогам с розничных продаж
Мобильное контрольно-кассовое приложение	ПККМ в виде приложения для установки на мобильный телефон, предназначенная для выполнения операций связанных с движением денежных средств в рамках торговой деятельности организации-налогоплательщика и передаче сведений об этих операциях в налоговый орган в режиме онлайн



Настольное контрольно-кассовое приложение	ПККМ для контрольно-кассовой техники, работающей под управлением ОС Windows, предназначенная для выполнения операций связанных с движением денежных средств в рамках торговой деятельности организации-налогоплательщика и передаче сведений об этих операциях в налоговый орган в режиме онлайн
ПККМ	Контрольно-кассовая машина, являющаяся программным обеспечением, реализованным в виде клиентского приложения
Смарт-карта	Пластиковая карта со встроенной микросхемой. Предназначена для контроля и записи данных, также способна проводить криптографические вычисления. Смарт-карта может выполнять различные функции по обработке информации, а затем ее сохранять.
Смарт-касса	Аппаратная ККМ, в качестве устройства ввода используется интерактивный экран (тач-скрин)
ТНО	Территориальные налоговые органы
УЗ	Учетная запись пользователя - хранимая в АИС совокупность данных о пользователе, необходимая для его опознавания (аутентификации) и предоставления доступа к его личным данным и настройкам
Фискальный регистратор	Аппаратная ККМ, подключается к торговому терминалу, уже имеющемуся в наличии на торговой точке
ФМ	Фискальный модуль (употребляется в понятии смарт-карты), устройство на основе технологии JavaCard, позволяющее пользователю хранить, обрабатывать, обеспечивать сохранность, неизменяемость и передачу фискальных данных